

Aziende-Betriebe

Guida all'installazione e alle
funzionalità dell'applicazione



EUROPÄISCHE UNION
Europäischer Sozialfonds



UNIONE EUROPEA
Fondo sociale europeo



MINISTERO DEL LAVORO
E DELLE POLITICHE SOCIALI

Dipartimento per le politiche del lavoro
e dell'occupazione e tutela dei lavoratori

Ufficio Centrale C3PL

Autonoma Provincia
Bozè - Sùdàd



Provincia Autonoma di
Bòtzen - Àlto Adige





Aziende-Betriebe

Guida all'installazione e alle
funzionalità dell'applicazione



Grafica, impaginazione ed editing:

Composizione:

Stampa:

Sponsor:

Do.it snc - Trento

Tecnolito - Trento

Rotaltype - Mezzocorona (TN)

 **Banca Popolare dell'Alto Adige**





Sommario

Capitolo 1 – Installazione di Aziende-Betriebe	5
Requisiti hardware e software	5
Installazione	5
Capitolo 2 – Menù principale	9
Selezionare un'azienda	10
Visualizzare i dati anagrafici e caratteristici	10
Visualizzare le barriere architettoniche	11
Visualizzare il questionario sul clima aziendale	11
Visualizzare i profili professionali	11
Selezione lingua	11
Ricerche	11
Statistiche	11
Capitolo 3 – Dati anagrafici e caratteristici	13
Capitolo 4 – Le barriere architettoniche	15
Capitolo 5 – Clima aziendale	17
Capitolo 6 – Profili professionali	19
Capitolo 7 – Le ricerche	21
Ricerca semplice	21
Eliminazione del filtro ricerca	22
Ricerca avanzata	22
Ricerca avanzata per attività	23
Selezionare una o più attività per la ricerca	24
Deselezionare uno o più attività dai criteri di ricerca	24
Selezionare gruppi di attività per la ricerca	24
Ricerche in AND ed in OR	25
Esecuzione della ricerca e consultazione dei risultati	25
Ricerca avanzata per competenze	26
Capitolo 8 – Le statistiche	27





Capitolo 1

Installazione di Aziende-Betriebe

Requisiti hardware e software

Aziende-Betriebe può essere installato sia su PC dotati di Microsoft Access 2000 sia su PC in cui questo prodotto non è presente. Tra parentesi vengono riportati i requisiti minimi quando è già presente Microsoft Access 2000.

Hardware

- PC pentium 75 Mhz o superiori
- Ram 32 Mb
- Spazio su disco almeno 200 Mb (30 Mb)

Software

- Windows 95 versione B o superiore
- Windows 98
- Windows 2000
- (Access 2000)

Per una corretta installazione del prodotto verificare attentamente se Access 2000 è già presente o meno sul PC.

Installazione

– Punto 1

Per prima cosa chiudere tutte le applicazioni eventualmente aperte, quindi cliccare il pulsante **START** del menù di Windows e scegliere la voce di menù **Esegui**. Selezionare mediante il pulsante **Sfoglia** (fig. 1.1) il file **setup.exe** presente nel CD-ROM Aziende-Betriebe (fig. 1.2).

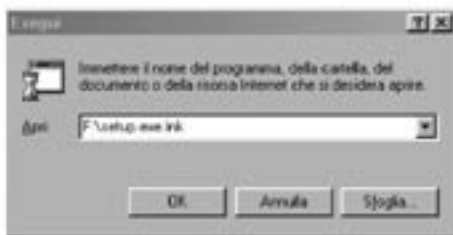


figura 1.1



figura 1.2

Cliccare quindi il pulsante **Apri**: si verrà rimandati alla finestra della fig. 1.1 per la conferma della scelta del file `setup.exe` (cliccare il pulsante **OK**).

Dopo queste operazioni ha inizio l'installazione del prodotto che avviene in due tempi: prima viene installato il programma **RUNTIME Access 2000**, che permette di utilizzare i database di Access pur non avendo installato il programma completo, e poi il programma **aziende-betriebe**.

Inizialmente vengono copiati dei file sul PC. Al termine di questa operazione compare la finestra in figura 1.3 in cui viene chiesto di confermare l'installazione dell'applicazione **RUNTIME Access 2000** (cliccare **OK**).

ATTENZIONE! Nel caso fosse già presente *Access 2000*, l'installazione proseguirà direttamente dal **Punto 2**, senza riavviare il sistema.



figura 1.3

Scelto **OK** compare la finestra in figura 1.4. Si può decidere di installare l'applicazione nella posizione standard `C:/Programmi/` (**Install now**), oppure di cambiare la cartella di destinazione (**Customize**). **Durante l'installazione verranno verificate le versioni di alcuni componenti del sistema e, se necessario, verrà richiesto di aggiornarli per una migliore compatibilità con il programma aziende-betriebe.**



figura 1.4





Alla fine dell'installazione viene chiesto di riavviare il computer (figura 1.5).



figura 1.5

- Punto 2

Al riavvio del computer l'installazione prosegue mostrando la finestra in figura 1.6 (se ciò non succedesse riavviare l'applicazione Setup ripetendo l'operazione). Per completare l'installazione cliccare sul pulsante OK.

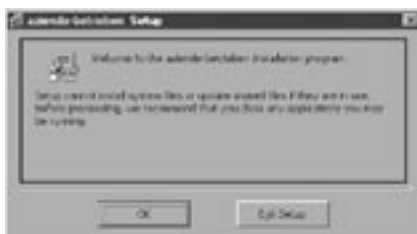


figura 1.6

Dopo aver scelto OK compare la finestra in figura 1.7.

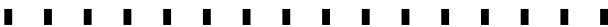


figura 1.7

Si può decidere se installare l'applicazione nella posizione standard (C:/aziende-betriebe) cliccando sull'icona raffigurante un computer, oppure si può cambiare destinazione, premendo il pulsante Change directory.

Durante la procedura di installazione potrebbe essere richiesto l'aggiornamento di alcuni file di sistema: nella finestra di avviso verrà comunque indicato se è preferibile l'aggiornamento (Yes) o il mantenimento dei vecchi file (No to all). Per un corretto funzionamento di aziende-betriebe suggeriamo di scegliere di procedere all'aggiornamento (Yes).

Al termine dell'installazione comparirà nel menù START —nella cartella Programmi— la cartella aziende-betriebe, contenente l'omonima applicazione.



Capitolo 2

Menù principale

All'avvio dell'applicazione compare la schermata in figura 2.1 che permette la selezione della lingua di consultazione dei dati del programma (italiano o tedesco).



figura 2.1

Selezionata la lingua si accede alla schermata principale (figura 2.2) caratterizzata dall'elenco delle aziende campionate e da due serie di pulsanti:

- una che permette l'accesso alle informazioni che qualificano un'azienda (i dati anagrafici, quelli relativi alle barriere architettoniche, il questionario svolto sul clima aziendale o i profili professionali richiesti);
- l'altra che permette di attivare le funzionalità del programma (elenco delle aziende, cambio lingua e ricerche). Questa serie di pulsanti è sempre presente, tranne che nelle ricerche.

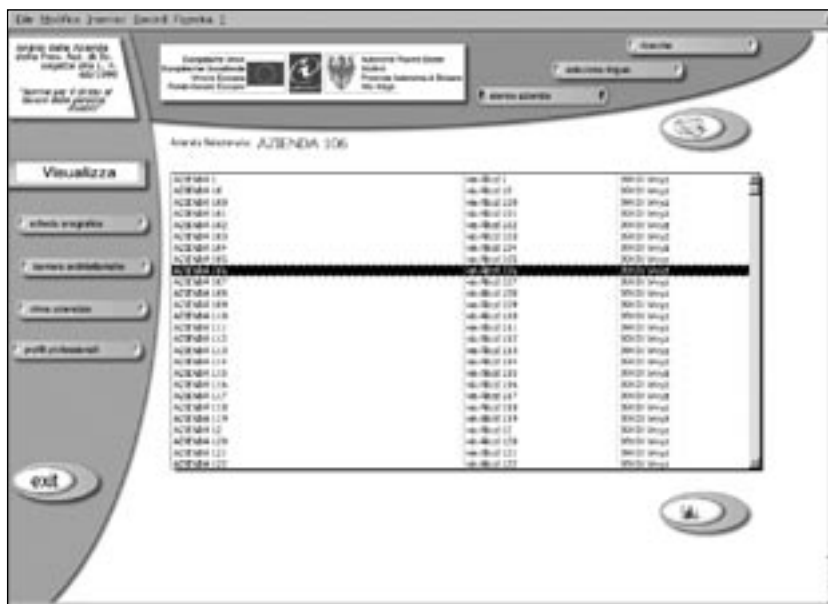


figura 2.2

In questa schermata compaiono inoltre due pulsanti che permettono di stampare l'elenco delle aziende con i *dati anagrafici standard* (indirizzo, telefono e fax —figura 2.3) e di visualizzare delle informazioni statistiche elaborate in base ai dati presenti nella banca dati (vedere capitolo 8 —figura 2.4).



figura 2.3



figura 2.4

Selezionando un'azienda (operazione obbligata) e cliccando i pulsanti sulla sinistra dello schermo (scheda anagrafica, barriere architettoniche, clima aziendale e profili professionali) si potranno visualizzare i relativi dati al centro dello schermo.

Selezionare un'azienda

Individuare l'azienda desiderata dall'elenco e fare un clic con il mouse.

Visualizzare i dati anagrafici e caratteristici

Selezionare un'azienda dall'elenco e premere il pulsante *scheda anagrafica*. (capitolo 3)





Visualizzare le barriere architettoniche

Selezionare un'azienda dall'elenco e premere il pulsante `barriere architettoniche`. (capitolo 4)

Visualizzare il questionario sul clima aziendale

Selezionare un'azienda dall'elenco e premere il pulsante `clima aziendale`. (capitolo 5)

Visualizzare i profili professionali

Selezionare un'azienda dall'elenco e premere il pulsante `profili professionali`. (capitolo 6)

Selezione lingua

Premendo il pulsante `seleziona lingua` si ritorna alla schermata iniziale (figura 2.1) dove è possibile selezionare tra italiano e tedesco.

Ricerche

Premendo il pulsante `ricerche` si apre la maschera per selezionare i criteri per la ricerca semplice dalla quale è possibile accedere anche alle ricerche complesse. (capitolo 7)

Statistiche

Premendo il pulsante della figura 2.4 si accede alla schermata principale che contiene le informazioni statistiche elaborate in base ai dati contenuti nella banca dati. (capitolo 8)





Capitolo 3

Dati anagrafici e caratteristici

In questa schermata (figura 3.1) sono presenti dati che riguardano sia la parte anagrafica di un'azienda (indirizzo, telefono, fax e riferimenti internet) sia informazioni più specialistiche che forniscono una fotografia dell'azienda rispetto alla sua struttura organizzativa (numero e tipologia dei dipendenti — anche in riferimento alla normativa sulle assunzioni—, organizzazione, eventuali certificazioni ISO), al settore e tipo di mercato in cui opera (tipologia mercato, tipologia di clienti, prodotti e servizi offerti, caratteristiche del prodotto) e ai possibili sviluppi futuri (nuove assunzioni o ristrutturazioni previste).

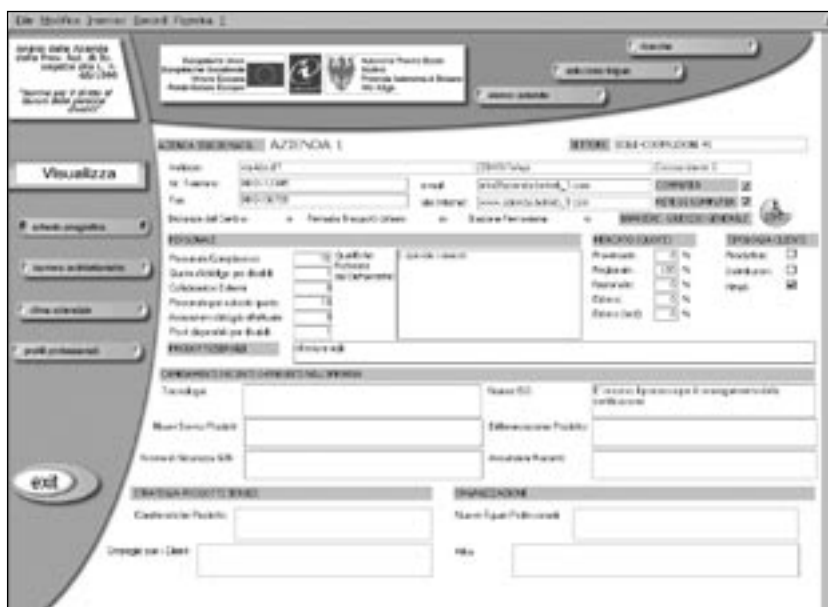


figura 3.1

In questa scheda è inoltre riportata l'icona che contraddistingue l'accessibilità dell'azienda. La simbologia usata è la stessa della legenda presente nella sezione barriere architettoniche (figura 3.2).



figura 3.2

Sulla sinistra di questa schermata (figura 3.1) sono presenti gli stessi pulsanti del menù principale che permettono di passare agli altri dati riguardanti l'azienda selezionata (questionario sul clima aziendale, barriere architettoniche, profili professionali). In alto a destra si hanno i pulsanti che permettono di tornare al menù principale per selezionare un'altra azienda o di iniziare una ricerca.



Capitolo 4

Le barriere architettoniche

Premendo il pulsante **Barriere Architettoniche** si accede al menù (figura 4.1) dove compaiono, al centro dello schermo, i giudizi sintetici per ogni sezione dell'azienda (accessibile, accessibile con difficoltà, accessibile con aiuto, non accessibile). Con il relativo pulsante si accede ai dettagli. È presente anche una finestra che può contenere delle note di testo.

Le sezioni delle barriere architettoniche sono:

- parcheggi
- percorsi di accesso
- rampe
- scale interne
- piattaforme
- ascensori
- pavimentazioni interne
- porte
- servizi igienici
- altri servizi

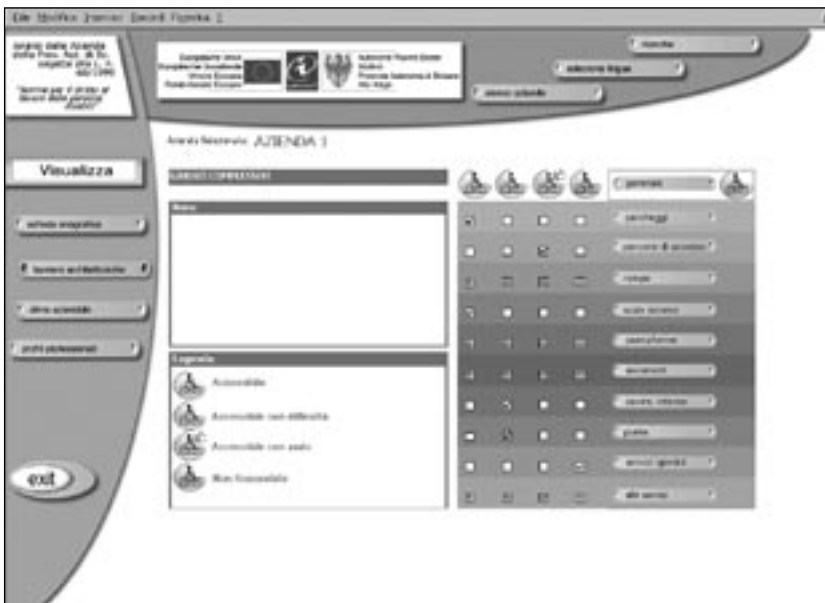


figura 4.1



Durante la consultazione rimangono sempre disponibili sulla destra i pulsanti che permettono di passare da una sezione all'altra, o di tornare alla schermata iniziale premendo il pulsante generale.

L'icona sulla destra del pulsante generale rappresenta il giudizio globale sull'accessibilità dell'azienda.

Se una sezione non è stata rilevata (per esempio se non vi sono ascensori) allora il relativo box per il giudizio sarà visualizzato in grigio (cioè disabilitato). Se si preme comunque il pulsante si aprirà la sezione con una schermata bianca.



Capitolo 5

Clima aziendale

Nella schermata principale di questa sezione (figura 5.1) compaiono, in sintesi, le domande per valutare il clima organizzativo dell'azienda: premendo con il mouse su ognuna di esse, si possono leggere le risposte date dall'azienda selezionata.

Per tornare alla lista di domande basta premere il pulsante indice sempre presente in alto a destra.

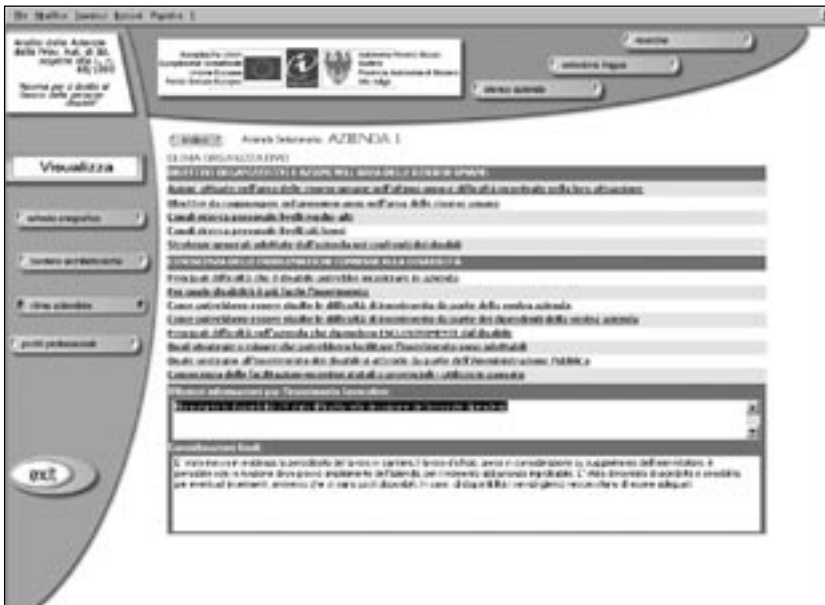


figura 5.1





Capitolo 6

Profili professionali

In questa sezione sono elencate le tipologie di processi lavorativi richieste dall'azienda selezionata (esempio in figura 6.1).

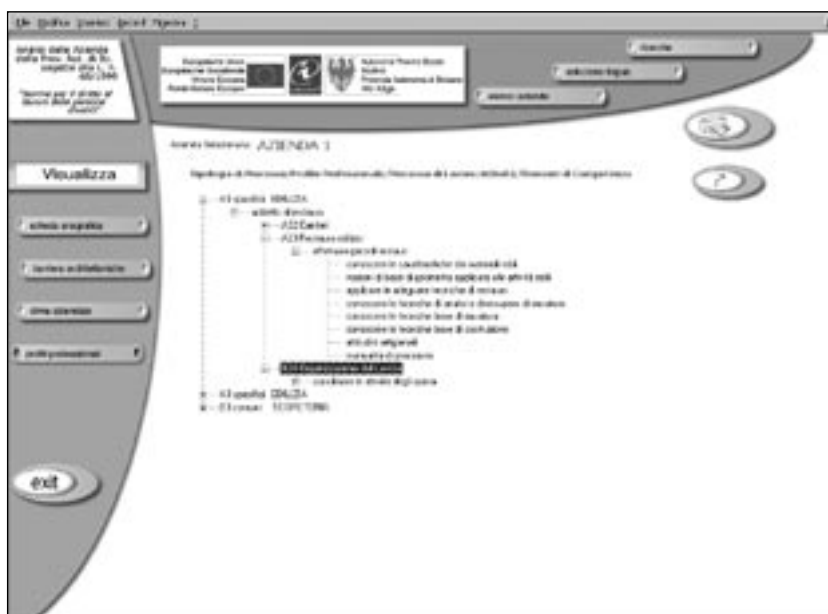


figura 6.1

All'interno di ogni tipologia sono contenute una serie di informazioni che la definiscono. Queste informazioni sono raggruppate secondo l'ordine gerarchico espresso in figura 6.2 e la loro rappresentazione informatica è stata realizzata seguendo il modello del programma Esplora risorse di Windows per la gestione dei file.

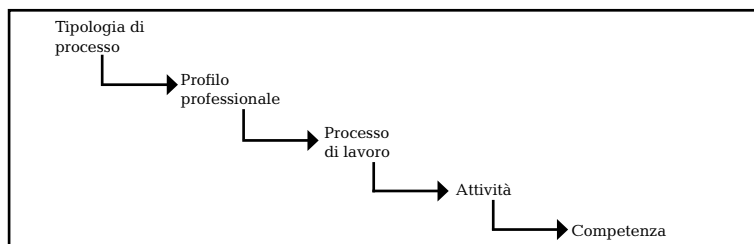


figura 6.2

Davanti ad ogni voce può essere presente un quadrato contenente o il simbolo o il simbolo . Se è presente il simbolo , il ramo può essere ancora espanso e la voce contiene ulteriori informazioni. Se invece il quadrato contiene il simbolo , sono visibili tutte le voci del livello sottostante. Se non c'è nessun quadrato significa che siamo alla fine del ramo e che gli elementi sono tutti visualizzati.

Questi pulsanti funzionano come un interruttore: se hanno il simbolo e vengono premuti, scompaiono i livelli sottostanti ed il simbolo diventa . Viceversa, premendo il pulsante con il simbolo , questo si trasforma in , mostrando tutte le voci del livello sottostante (esempio figura 6.3).

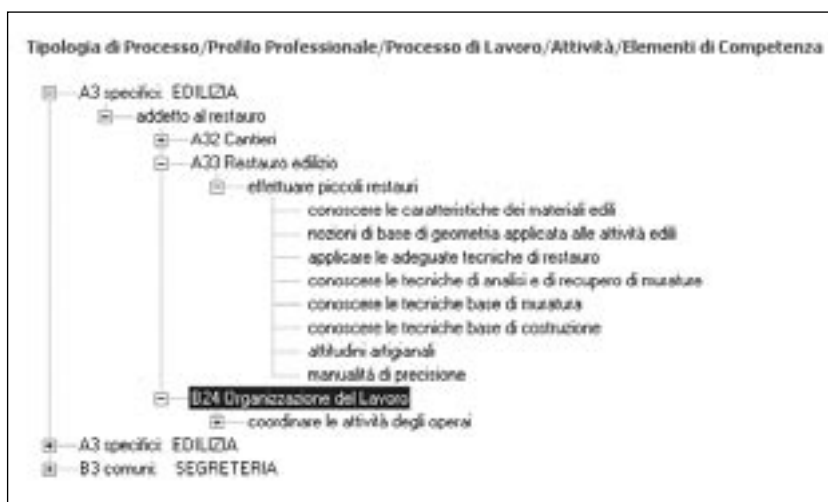


figura 6.3

Selezionando una tipologia di processo (un clic sul nome) e premendo sul pulsante con il punto di domanda (figura 6.4) vengono visualizzate, se presenti, delle note aggiuntive.

È possibile stampare tutte le tipologie di processo con le relative sottovoci premendo il pulsante in figura 6.5.



figura 6.4



figura 6.5



Capitolo 7

Le ricerche

In Aziende-Betriebe sono possibili due tipi di ricerca:

- ricerca semplice
- ricerca avanzata per attività o per competenza

Ricerca semplice

La ricerca semplice (figura 7.1) può essere effettuata sui seguenti campi:

- settori lavorativi (tutti)
- circoscrizione (tutte)
- profili professionali (tutti)
- giudizio globale barriere architettoniche (qualsiasi)
- numero di dipendenti (qualsiasi)

Questi campi hanno già un valore predefinito (tra parentesi).

figura 7.1

Si può scegliere un solo valore per ogni campo e premendo il pulsante con la lente (figura 7.2) viene attivata la ricerca. Alla fine della ricerca viene mostrato, nel menù principale, l'elenco delle aziende che soddisfano **contemporaneamente tutti i criteri impostati** (figura 7.3). Il colore di fondo del menù principale e della scheda profili professionali viene visualizzato in rosso (anziché il blu iniziale) per sottolineare il fatto che siamo in presenza di un elenco filtrato (cioè non tutte le aziende sono visibili, ma solo quelle che soddisfano la ricerca). Il colore rosso rimane finché non viene tolto il filtro.



figura 7.2



figura 7.3

Eliminazione del filtro ricerca

Selezionare dal menù principale il pulsante **elenco aziende**, rispondere affermativamente alla domanda di annullare la selezione effettuata e tornare all'elenco generale. Il colore di fondo dei menù torna blu.

Ricerca avanzata

Partendo dalla schermata della ricerca semplice (figura 7.1) e premendo i pulsanti di sinistra **ricerca attività** o **ricerca competenze** si accede alla ricerca avanzata. Se prima di premere uno dei due pulsanti si scelgono dei





criteri di ricerca semplice (settore, circoscrizione, ecc.) questi verranno aggiunti ai criteri più avanzati (questa operazione può causare un lieve rallentamento nell'apertura delle maschere di ricerca avanzata).

ATTENZIONE! Non è possibile selezionare come criterio semplice il profilo professionale, perché è direttamente correlato alla ricerca per attività o per competenze. Se selezionato, verrà ignorato.

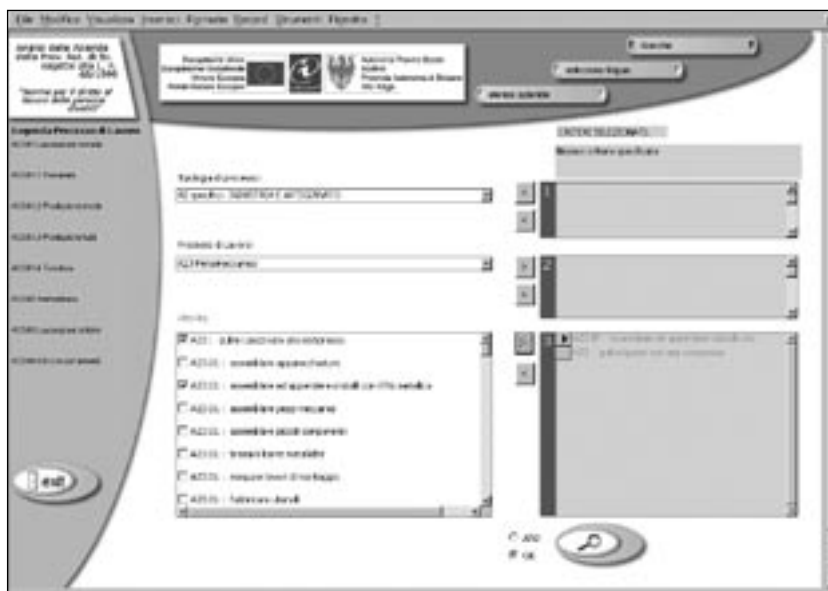


figura 7.4

Ricerca avanzata per attività


La schermata della ricerca per attività (fig. 7.4) si divide in due parti: sulla sinistra sono elencate le tipologie di processi lavorativi, i processi di lavoro e le attività che si possono selezionare mediante i pulsanti ➡ per spostarle nei riquadri gialli a destra (box numerati da 1 a 3) che contengono i criteri di ricerca. Sopra i riquadri dei criteri c'è un ulteriore box giallo che elenca gli eventuali criteri selezionati nella ricerca semplice.

I criteri di ricerca vanno selezionati rispettando la gerarchia della figura 6.2: dopo aver selezionato una tipologia di processi lavorativi, vengono visualizzati i relativi processi di lavoro ed infine, dopo aver selezionato un processo di lavoro, vengono visualizzate le attività ad esso collegate.

Nei casi in cui le attività collegate ad un processo di lavoro siano molte, sulla sinistra della schermata comparirà la legenda che raggruppa le attività per sotto-processi di lavoro, rendendone più semplice l'individuazione.



Per togliere una tipologia dai criteri di ricerca procedere nel seguente modo:

1. Cancellare tutti i criteri nei box 2 e 3.^(*)
2. Selezionare una tipologia dal box dei criteri (clic sul rettangolo grigio alla sinistra della voce desiderata affinché compaia una freccia nera) e premere il pulsante  posto sulla sinistra del box. La tipologia verrà tolta dai criteri di ricerca.

In modo analogo si procede per selezionare e deselezionare processi di lavoro. In questo caso verranno cercate tutte le attività legate ai processi selezionati.

^(*)**ATTENZIONE!** Se si scelgono delle attività e si spostano dei criteri di ricerca nel box 3, i criteri nei box 1 e 2 verranno ignorati. Allo stesso modo, se non ci sono criteri nel box 3 mentre sono utilizzati nel box 2, automaticamente quelli del box 1 vengono ignorati. **In pratica**, vengono considerati solo i criteri del box di ricerca utilizzato che ha il maggior grado di approfondimento.

Ricerche in AND ed in OR

Una volta impostati i criteri di ricerca, la ricerca può avvenire in due modi:

- modo **AND**: si ricercano le aziende che richiedono *tipologie di processi di lavoro* che contengono **tutti i criteri** selezionati.

ATTENZIONE! Questo tipo di ricerca può portare a risultati limitati, in particolare se si ricercano attività non appartenenti a processi di lavoro o tipologie di lavoro simili o compatibili.

- modo **OR**: si ricercano le aziende che richiedono tipologie di lavoro che contengono **almeno uno dei criteri** selezionati.

ATTENZIONE! Se si scelgono troppi criteri il risultato della ricerca può risultare estremamente ampio.



figura 7.5

La ricerca in AND e OR viene selezionata nel box in figura 7.5 posizionato vicino al pulsante di ricerca. L'opzione preselezionata è OR.

Esecuzione della ricerca e consultazione dei risultati

Impostati i criteri di ricerca e selezionata l'opzione AND/OR, premere il pulsante di ricerca (la lente in figura 7.2) per visualizzare i risultati. Come nella ricerca semplice, le aziende che soddisfano la ricerca sono visualizzate nel menù principale con sfondo rosso per evidenziare il filtro attivato.



Nella lista dei risultati compare, prima del nome dell'azienda, il numero dei profili professionali che soddisfano almeno uno (ricerca in OR) o tutti (ricerca in AND) i criteri impostati. Selezionando un'azienda e premendo il pulsante **profili professionali**, si possono esaminare i dettagli.

Nella schermata dei profili professionali vengono mostrati solo i profili che contengono le attività selezionate nella ricerca, le quali sono contraddistinte dal simbolo [x] accanto alla descrizione: in questo modo possono essere individuate più facilmente. Anche in questa schermata, essendo attivi i filtri di ricerca, lo sfondo è di colore rosso.

Ricerca avanzata per competenze

La ricerca avanzata per competenze si attiva premendo il pulsante **ricerca competenze** dalla schermata della ricerca semplice. Il suo funzionamento è del tutto identico a quello delle attività.

ATTENZIONE! Essendo la descrizione dei profili professionali per competenze molto dettagliata, una scelta corretta delle competenze è importante nella fase di ricerca al fine di ottenere un risultato apprezzabile.



Capitolo 8

Le statistiche

In questa parte (a cui si accede dal menù principale premendo il pulsante in figura 2.4) sono riassunti i dati statistici presenti nella banca dati dell'applicativo (figura 8.1).

I dati presenti sono dinamici, in funzione di nuove aggiunte o eliminazioni, e sono raggruppati in tre sezioni:

- dati generali;
- barriere architettoniche;
- distribuzione territoriale delle aziende.

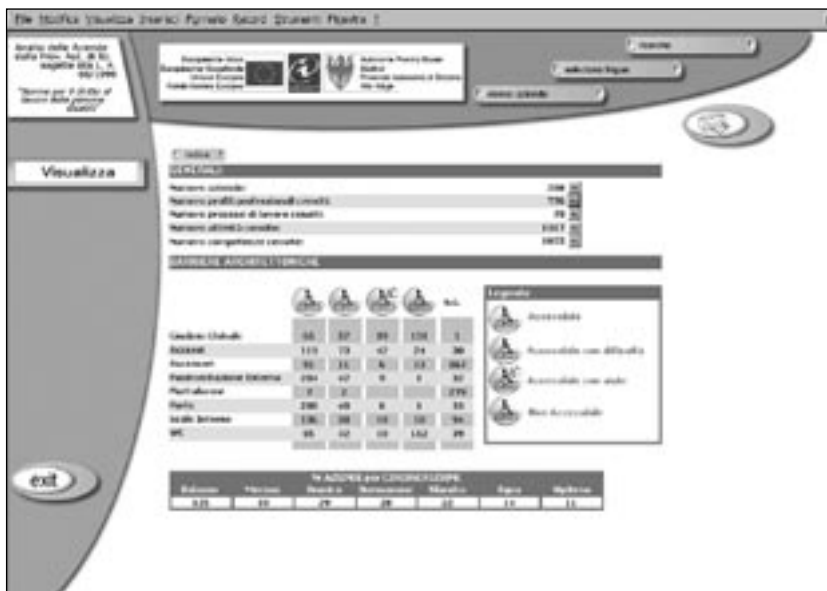



figura 8.1

Nei dati generali è evidenziata la quantità di elementi presenti nella *banca dati* (quante aziende, quanti profili professionali, ecc.), e premendo il pulsante  si accede ad una schermata di dettaglio che dipende dal dato selezionato:

numero di aziende: mostra il numero di aziende suddiviso per i settori economici della Camera di Commercio Industria e Artigianato della Provincia di Bolzano;

numero profili professionali: elenca, in ordine decrescente —da quelli più



presenti a quelli meno presenti— tutti i profili professionali richiesti da una o più aziende;

numero processi di lavoro: elenca, in ordine decrescente —mostrando la quantità— i processi di lavoro individuati;

numero attività: elenca (in ordine decrescente) le attività presenti nella banca dati mostrando il numero di volte che sono state richieste;

numero competenze: elenca (in ordine decrescente) le competenze presenti nella banca dati mostrando il numero di volte che sono state richieste;

Nella tabella *barriere architettoniche* è indicato il numero di aziende accessibili, accessibili con difficoltà, accessibili con aiuto, non accessibili o non classificabili, diviso per i settori presi in esame (accessi, ascensori, pavimentazione interna, ecc.).

Nell'ultima sezione è mostrata la distribuzione delle aziende censite sul territorio provinciale suddiviso per circoscrizioni.

Premendo il pulsante di *Stampa* è possibile stampare questa schermata.

